

Projectoproep Mobil'UP

Fabricatie van meubilair met recuperatiebouwmaterialen

Voorwaarden en reglement

1. CONTEXT

In 2013 heeft het Brussels Beroepsreferentiecentrum in het kader van de as *Duurzaam bouwen* van de Alliantie Werkgelegenheid-Leefmilieu een wedstrijd *Project Passief Duurzaam* gelanceerd.

Deze wedstrijd voor Brusselse scholen was erop gericht een moduleerbare, demonteerbare en verplaatsbare passiefconstructie uit te denken, te testen en te realiseren die verschillende functies zou kunnen hebben (tijdelijk klaslokaal, accommodatiecentrum, opleidingscentrum, enz.).

Na afloop van de eerste fase werd het laureaatproject geselecteerd. Dit ontwerp zal in de tweede fase van de wedstrijd effectief gebouwd worden, tussen januari en mei 2015.

Deze projectoproep *Mobil'UP* is gericht op het ontwerp van de interieurbouw van deze ruimte en op de uitwerking van de prototypes van het voorgestelde meubilair met recuperatiematerialen.

2. DOELSTELLINGEN VAN DE PROJECTOPROEP

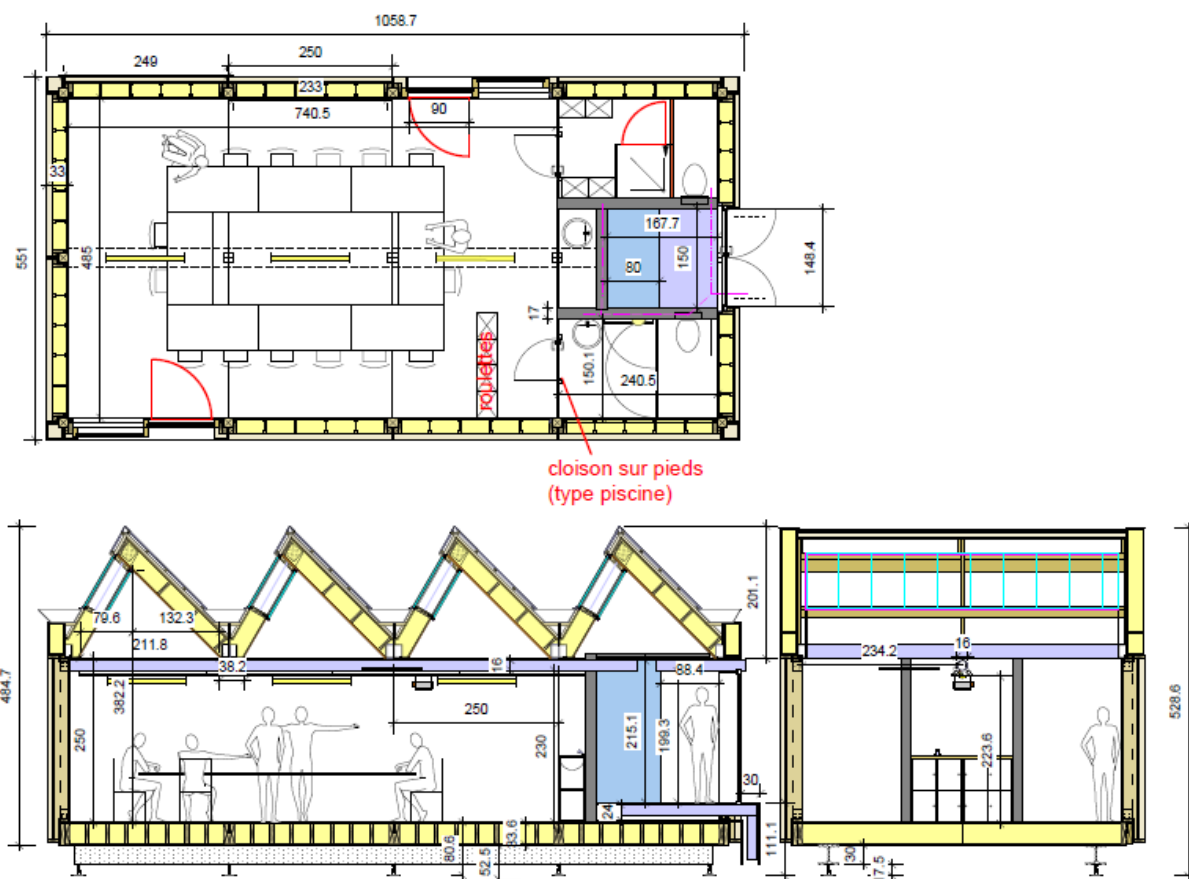
Deze projectoproep heeft een drievoudige doelstelling:

- Het meubilair voor een moduleerbare opleidingsruimte ontwerpen
- De haalbaarheid en de mogelijkheid tot reproductie van de fabricatie van meubelen met recuperatiebouwmaterialen testen
- De opleidingsopportuniteiten voor de inleiding tot bouwberoepen identificeren die verband houden met het gebruik van tweedehandsmaterialen

3. EIGENSCHAPPEN VAN HET MEUBILAIR DAT GEFABRICEERD ZAL WORDEN

Het gaat om het ontwerp van het meubilair voor een module van ongeveer 50 m² die bedoeld zal zijn als tijdelijke opleidingsruimte voor 15 personen:





Deze ruimte is bedoeld voor 12 cursisten, een lesgever en maximaal twee observatoren. De opleidingsruimte moet zo moduleerbaar mogelijk zijn, zodat ze in verschillende configuraties opgesteld kan worden.

Het meubilair waar deze projectoproep over gaat, moet voldoen aan de volgende vereisten:

- Iedereen moet kunnen zitten.
- Iedereen moet beschikken over een persoonlijke opbergruimte (ter grootte van een opbergvak) die op slot gedaan kan worden en waar hij zijn kledij, schoenen en eventuele tassen in kan opbergen. De lesgever zou een andere opbergruimte kunnen hebben dan de andere personen.
- Iedereen moet beschikken over een comfortabele, ergonomische plaats waar hij notities kan nemen en een map kan leggen.
- Er moet plaats voorzien worden om het materiaal op te bergen. Het volume van deze opbergruimte moet +/- 2 m³ bedragen. Ze mag opgedeeld zijn in meerdere afgescheiden ruimtes.
- Het opleidingslokaal kan in verschillende configuraties ingericht worden in functie van het gebruik ervan (traditioneel klaslokaal, vergaderzaal, meerdere groepsreflectieruimtes, eetzaal, computerzaal, vrije ruimte voor activiteiten, enz.).
- Het meubilair moet gemakkelijk verplaatst kunnen worden (rekening houden met het gewicht en de afmetingen van de openingen).
- Het meubilair moet gemakkelijk opgeborgen kunnen worden (plooibaar / stapelbaar).
- Het meubilair moet gemakkelijk gedupliceerd kunnen worden (de gebruikte materialen moeten in een voldoende grote hoeveelheid beschikbaar zijn, zodat de modellen zeker gereproduceerd kunnen worden en eruitzien zoals het originele prototype; de reproducties moeten gemaakt kunnen worden voor een redelijke kostprijs).
- Het meubilair mag geen risico's inhouden voor de gezondheid van de gebruikers.
- Al het hierboven beschreven meubilair (behalve de prototypes) moet gefabriceerd kunnen worden voor een budget van €8.000 of minder (met inbegrip van de arbeidskrachten en btw).

Verder moet dit meubilair grotendeels (70% van het volume) gemaakt worden met recuperatiebouwmaterialen:

Onder recuperatiebouwmaterialen verstaan we alle materialen die vast aan het gebouw bevestigd zijn (deuren, wanden, lijsten, vloeren, plafonds, verlichting, sanitair, verwarmingselementen, stenen, bakstenen, dakpannen, luiken, enz.), maar ook het beslag en de omlijstingen. Verplaatsbare meubelen (zoals tafels, stoelen, verplaatsbare kasten, enz.) worden niet beschouwd als bouwmaterialen. Palletten mogen gebruikt worden, maar niet als hoofdmateriaal.

4. WIE MAG EEN PROJECT VOORSTELLEN?

Iedere persoon, organisatie of groep die de mogelijkheid heeft om facturen op te stellen en die aan de hand van zijn parcours en zijn vroegere realisaties kan aantonen in staat te zijn het ontwerp en de fabricatie van het gevraagde type meubilair tot een goed einde te brengen, mag deelnemen aan deze projectoproep.

5. VERLOOP

De projectoproep zal bestaan uit drie fases:

1. **De selectie van 3 tot 5 teams op basis van het kandidaatstellingsdossier.** De teams die geselecteerd worden na afloop van de eerste fase, zullen een envelop met € 3.000 (incl. btw) krijgen voor de uitwerking van de tweede fase.
2. **De keuze van de laureaat op basis van de voorstelling van de definitief te leveren goederen:** prototypes (behalve voor de opbergruimte voor het opleidingsmateriaal) en gedetailleerde plannen van al het meubilair.
3. **De fabricatie van al het meubilair van de module:** na afloop van de tweede fase zal het geselecteerde team beschikken over een budget van maximaal € 8.000 (incl. btw) voor de fabricatie van al het meubilair van de module.

6. KALENDER

| | |
|-------------------|---|
| 15/11/2014 | Lancering van de projectoproep |
| 8/12/2014 | Ontvangst van de kandidaatstellingsdossiers |
| 9 tot 12/12/2014 | Selectie van 3 tot 5 teams op basis van de kandidaatstellingsdossiers |
| 13/02/2015 | Ontvangst van de te leveren goederen van fase 2 |
| 16=19/02/2015 | Validering van de lijst met het in het definitieve dossier voorgestelde meubilair |
| 20 tot 25/02/2015 | Keuze van de eindlaureaat |
| 28/05/2015 | Levering van al het meubilair |

6.1 Lancering van de projectoproep

Op 15 november 2014 wordt de projectoproep gelanceerd door het BRC Bouw. Voor die gelegenheid worden de volgende documenten gepubliceerd:

- Dit reglement
- Het kandidaatstellingsdossier
- De kennisgeving voor de tweede fase

Deze documenten zijn beschikbaar op de website van het BRC Bouw: www.cdr-brc.be.

De projectdrager stelt zijn kandidaatstellingsdossier op (cf. bijlage) en bezorgt het ten laatste op 8 december 2014 voor 16 u aan het BRC Bouw (in elektronische of papieren vorm, maar het BRC moet het document voor deze datum **ontvangen**).

6.2 Selectie van de projecten

De jury, die bestaat uit meerdere specialisten, evalueert het project op basis van de selectiecriteria (zie volgende sectie). Het BRC Bouw zal de kandidaten voor 12 december 2014 op de hoogte brengen van de beslissing van de jury. De geselecteerde kandidaten zullen ten laatste op 16 december een factuur moeten maken voor het bedrag van de toegekende beurs, dat gestort zal worden op het op de factuur vermelde rekeningnummer.

6.3 Implementatie van de tweede fase

De tweede fase gaat van start bij ontvangst van de kennisgeving. De contactgegevens van de instellingen die als winnaar uit de bus komen na de eerste fase, zullen aan een technisch-pedagogisch expert bezorgd worden. Deze expert zal dan de opdracht hebben om het fabricatiewerk van elk van de teams te analyseren om zo de vereiste competenties te bepalen en ze desgevallend om te zetten in opleidingsbehoeften. Alle geselecteerde teams verbinden zich ertoe deze expert te verwelkomen en met hem samen te werken, zodat hij regelmatig het werk kan observeren dat uitgevoerd wordt in het kader van deze projectoproep.

Verder zullen de geselecteerde kandidaten tijdelijk gratis toegang hebben tot een productieruimte van het type FABLAB, voor een beperkte duur.

Voor 13 februari 2015 brengt de laureaat zijn prototypes naar de plaats die hiertoe aangeduid zal zijn (in het Brussels Hoofdstedelijk Gewest) en bezorgt hij aan het BRC Bouw zijn definitieve dossier, waarvan de inhoud beschreven wordt in de *kennisgeving voor de tweede fase*.

7. DE SELECTIECRITERIA

7.1 Criteria voor de eerste fase

1. De ontvankelijkheidscriteria:

Voordat het dossier geanalyseerd wordt door de jury, zal het BRC Bouw:

- Nagaan of het dossier volledig is
- Nagaan of het dossier ten laatste op 8 december 2014 ontvangen werd
- Desgevallend contact opnemen met de kandidaten om bepaalde onduidelijkheden op te helderen

De selectiecriteria: Capaciteit / Moduleerbaarheid / Haalbaarheid / Esthetiek

| criterium | Beschrijving | Weging |
|---|---|--------|
| Conformiteit van het voorstel met de voorziene gebruikswijzen | De voorgestelde inrichting is aangepast aan de voorziene gebruikswijzen, zoals voorzien in punt 3 van het reglement (zitten, opbergen, schrijven, ...). | 10 |
| Moduleerbaarheid | Het globale bemeubelingsschema dat voorgesteld wordt, biedt een zo groot mogelijke moduleerbaarheid / zorgt voor een optimaal gebruik van de ruimte. | 10 |
| Hanteerbaarheid | Het voorgestelde meubilair kan gemakkelijk verplaatst / opgeborgen worden in de ruimte van de module. | 10 |
| Voorgestelde aanpak op het vlak van de sourcing van de materialen | Er worden duidelijke, precieze toevoerbronnen overwogen. De geïdentificeerde materialen zijn wel degelijk recuperatiebouwmaterialen. | 10 |
| Esthetiek | Het buitenaanzicht van het meubilair zorgt voor een sfeer die past bij het algemene binnen- en buitenaanzicht van de module. | 10 |
| Parcours en vroegere realisaties van het team | Het team kan de nodige competenties inzetten, zowel voor het ontwerp als de fabricatie. Aan de hand van zijn vroegere realisaties heeft het team aangetoond bekwaam te zijn om meubelen te fabriceren, indien mogelijk met recuperatiematerialen. | 10 |
| | | 60 |

7.2 Criteria voor de tweede fase

1. De ontvankelijkheidscriteria:

Voordat het dossier geanalyseerd wordt door de jury, zal het BRC Bouw nagaan of:

- De gevraagde prototypes beschikbaar zijn
- Het volledige dossier en de prototypes ten laatste op 13/02/2015 ingediend werden
- Het merendeel van de gebruikte materialen afkomstig is van recuperatiebouwmaterialen

2. De selectiecriteria:

| criterium | Beschrijving | Weging |
|---|--|--------|
| Conformiteit van het voorstel met de voorziene gebruikswijzen | De voorgestelde inrichting is aangepast aan de voorziene gebruikswijzen, zoals voorzien in punt 3 van het reglement (zitten, opbergen, schrijven, ...). | 10 |
| In acht nemen van de sanitaire normen | De fabrikant kan verzekeren dat het meubilair geen producten bevat die schadelijk zijn voor de gezondheid van de gebruikers (asbest, oplosmiddelen, enz.). De oorsprong van het materiaal is bekend. | 10 |
| Beschikbaarheid van de gekozen materialen met het oog op de reproductie | Met de gekozen materialen is de productie van het in fase 3 gevraagde meubilair mogelijk. | 10 |
| Geraamde totaalprijs voor het meubilair | Het budget voor de fabricatie van de reeks meubelen (om de module te bemeubelen) is redelijk en niet hoger dan € 8.000 incl. btw. | 10 |
| Esthetiek | Het meubilair geeft de module een gezellige/warme sfeer. | 10 |
| Hanteerbaarheid | Het meubilair kan gemakkelijk verplaatst worden (het kan in en uit de module gehaald worden en kan ook binnen de module verplaatst worden volgens de behoeften van de gebruikers). | 10 |
| Moduleerbaarheid | Het meubilair kan gemakkelijk opgeborgen worden en neemt niet te veel plaats in. Het is geschikt voor verschillende configuraties van de ruimte. | 10 |
| Bekwaamheid van het team om de in fase 3 gevraagde reeks te produceren | Het team beschikt over de nodige competenties voor de fabricatie van de reeks. | 10 |
| | | 80 |

8. WAT FINANCIERT HET BRC BOUW

Voor de eerste fase zal geen enkele vergoeding toegekend worden.

De laureaten van de eerste fase zullen een beurs ontvangen van maximaal € 3.000 (incl. btw) na voorlegging van een factuur die ten laatste op 16/12/2014 ingediend wordt.

9. DE PRIJS VAN DE PROJECTOPROEP

Voor de fabricatie van al het meubilair van de module (zie punt 3 van het reglement), waarvan de lijst gezamenlijk gevalideerd zal worden na afloop van de tweede fase, zal de eindlaureaat het budget ontvangen dat voorgesteld wordt in het definitieve dossier (maximaal € 8.000, incl. btw).

Dit bedrag, dat de operationele kosten moet dekken (aankoop, transport en arbeidskrachten), zal na voorlegging van facturen betaald worden in meerdere schijven. De laatste schijf zal gestort worden na ontvangst van al het overeengekomen meubilair.

Al het overeengekomen meubilair zal ten laatste voor 8 mei geleverd en gemonteerd worden op de meegedeelde plaats (in het Brussels Hoofdstedelijk Gewest).

Verder verbindt de laureaat zich ertoe de door het BRC Bouw aangestelde technisch-pedagogisch expert te ontvangen en met hem samen te werken, zodat hij het fabricatiewerk kan observeren en er lessen uit kan trekken op het vlak van opleiding (werktijden en -technieken, gereedschap, verschillen die verband houden met het gebruik van recuperatiematerialen, ...).

10. AUTEURS-, REPRODUCTIE- EN GEBRUIKSRECHT VAN DE GELEVERDE GOEDEREN

REPRODUCTIERECHT

Onder reproductierecht verstaan we: de materiële vastlegging van de werken door middel van ieder procedé dat een openbaarmaking van deze werken mogelijk maakt op een indirecte manier, met behulp van een gegevensdrager of via internet, en in het bijzonder via het uitgeven, drukken en kopiëren, maar ook via het permanent of tijdelijk uploaden, uithangen, overdragen of opslaan van de werken.

De projectoproep is gebaseerd op het 'open source'-principe, via de regels van 'Creative Commons'. De licentie die van toepassing is, is: NAAMSVERMELDING – NIET COMMERCIEEL – GEEN AFGELEIDE WERKEN.

- **Naamsvermelding:** alle 'Creative Commons'-licenties verplichten iedereen die de werken gebruikt, om de auteurs op de door hen gespecificeerde manier te vermelden, zonder dat daarmee gesuggereerd wordt dat deze auteurs het gebruik goedkeuren of hun instemming of steun geven.
- **Niet commercieel:** de auteurs staan anderen toe hun werk te kopiëren en te verspreiden, maar enkel voor niet-commerciële doeleinden, tenzij ze daar voorafgaande toestemming voor gekregen hebben.
- **Geen afgeleide werken:** de auteurs staan het kopiëren en verspreiden van hun werk enkel toe in ongewijzigde vorm. Als iemand het werk wenst te wijzigen, moet hij daarvoor de voorafgaande toestemming van de auteurs krijgen.

VASTLEGGINGSRECHT

Onder vastleggingsrecht verstaan we de mededeling aan het publiek van de bijdragen: op het internet, in het kader van tentoonstellingen, op groot scherm, bij om het even welke bijeenkomst, in het bijzonder symposia, festivals of beurzen, en, in het algemeen, bij elke bijeenkomst naar aanleiding van een demonstratie, informatieverstrekking of opleiding.

De inrichter kan dit vastleggingsrecht onbeperkt uitoefenen.

GEBRUIKSRECHT VAN DE GELEVERDE GOEDEREN

Het BRC Bouw zal de geproduceerd prototypes en mobiliair conserveren.

11. MEER INFORMATIE

Alice Pénet

Projectverantwoordelijke AWL Hulpbronnen en Afval

BRC - Brussels Beroepsreferentiecentrum voor de Bouwsector vzw

François Malherbelaan 42
1070 Brussel

+32 2 528 88 83

+32 489 204 569

alice.penet@cdr-brc.be

www.cdr-brc.be